

DA 8700



Návod k obsluze

Návod na obsluhu

Instrukcja obsługi

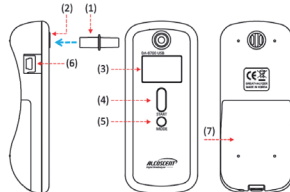
Kezelési utasítás

Navodila za uporabo



Digitální detektor alkoholu ALCOSENT DA 8700 USB

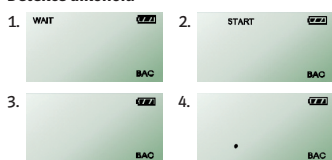
Návod k obsluze



Jednotlivé části detektoru:

- Náustek
- Vstup pro náustek
- Displej
- Tlačítko START
- Tlačítko MODE
- USB
- Kryt baterií

Detekce alkoholu



- Stiskněte tlačítko „START“. Na displeji se krátce zobrazí počet provedených měření. Detektor začne na displeji odpočítávat číselně až po 0. Během této doby se zahřívá senzor v detektoru a celý přístroj se připravuje k činnosti. Tento proces trvá asi 20 sekund.
- Jakmile uslyšíte pípnutí a na displeji se zobrazí symbol vlevo, foukejte rovnoměrně do náustku (asi 5 sekund). Po dvojnásobném pípnutí přestaňte foukat do detektoru.
- Po úspěšném foukání se na displeji zobrazí grafika vlevo na obrázky, která se bude pohybovat.
- Za několik sekund (v závislosti na výšce hladiny alkoholu) se na displeji zobrazí výsledek testu. Údaje jsou udávány v promile.

Vyčkejte alespoň 20 minut po jídle, pití nebo kouření než detektor použijete.

Informace zobrazované na displeji

Informace	Nabitá baterie	Baterie jsou slabé – slabé baterie mohou ovlivnit výsledky testů	Vybité baterie, přístroj nebude fungovat.	Krátké nebo přerušené foukání.	Pokud do detektoru nefouknete do 30 sekund od výzvy, pak se na displeji zobrazí „Out“	Pokud zapnete detektor v prostředí neodpovídající provozní teplotě (0-+40°C), objeví se na displeji „OutC“
Akce		Vyměňte baterie	lihed vyměňte baterie	Stiskněte „start“ a opakujte měření	Stiskněte tlačítko „start“ k restartování a k novému odpočítávání	Opakujte test v odpovídajícím prostředí

Uživatelské nastavení a paměť

Uživatel si může nastavit jednotky měření, zvukovou výstrahu, dobu foukání, sílu foukání.

Nastavení jednotek měření

- Stiskněte tlačítko „START“. Na displeji se zobrazí počet provedených měření a během odpočítávání stiskněte tlačítko „MODE“ a držte (asi 5 sekund), dokud se na displeji nezobrazí „Unit“.
- Opakovaným stisknutím tlačítka „START“ vyberte jednotky měření.

Nastavení zvukové signalizace (zvuková výstraha)

- Stiskněte tlačítko „START“. Na displeji se zobrazí počet provedených měření a během odpočítávání stiskněte tlačítko „MODE“ a držte (asi 5 sekund), dokud se na displeji nezobrazí „Unit“.

Import, servis:

V - NET s.r.o.
 Šumice 139
 687 31 Šumice
 Czech republic
 tel.: +420 572 639 076
 prodej@v-net.cz
 IČO: 26966034,
 DIČ: CZ26966034
 www.promile.cz

2. Stisknutím tlačítka „START“ vyberte úroveň zvukové výstrahy.

Nastavení doby foukání

- Stiskněte tlačítko „START“. Na displeji se zobrazí počet provedených měření a během odpočítávání stiskněte tlačítko „MODE“ a držte (asi 5 sekund), dokud se na displeji nezobrazí „Unit“. Dalším krátkým stisknutím tlačítka „MODE“ (2x) se na displeji zobrazí „bL-t“.
- Stisknutím tlačítka „START“ nastavte dobu foukání.

Nastavení síly foukání

- Stiskněte tlačítko „START“. Na displeji se zobrazí počet provedených měření a během odpočítávání stiskněte tlačítko „MODE“ a držte (asi 5 sekund), dokud se na displeji nezobrazí „Unit“. Dalším krátkým stisknutím tlačítka „MODE“ (3x) se na displeji zobrazí „FL-d“.
- Stisknutím tlačítka „START“ nastavte sílu foukání

Detektor má 3 úrovně - nízká, vysoká, uživatelská:

Nízká úroveň

- standardní nastavení detektoru

Vysoká úroveň

- ke změně úrovně hladiny vdechnutého vzduchu stiskněte tlačítko „START“. Tato úroveň vyžaduje silné vdechnutí.

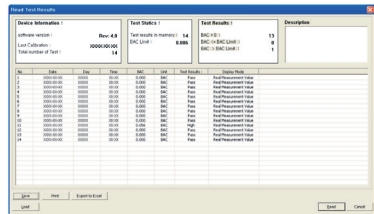
Uživatelská úroveň

- ke změně úrovně hladiny vdechnutého vzduchu stiskněte tlačítko „START“. Při měření v tomto nastavení je po dobu foukání nutné držet stisknuté tlačítko „START“, aby došlo k aktivaci pumpy a provedení testu.

Paměť detektoru

- Stiskněte tlačítko „START“. Na displeji se zobrazí počet provedených měření a během odpočítávání stiskněte tlačítko „MODE“ a držte (asi 5 sekund), dokud se na displeji nezobrazí „Unit“. Dalším krátkým stisknutím tlačítka „MODE“ (4x) se na displeji zobrazí „DATA“.
- Stisknutím tlačítka „START“ se zobrazí nejnovější výsledek testu. Dalším stiskem tlačítka „START“ se zobrazí další výsledek testu. Paměť detektoru je 50 měření. Po zaplnění paměti je nejstarší hodnota automaticky vymazána.

Stahování dat pomocí USB do PC je popsáno v samostatném návodu dodávaném společně se softwarem.



Důležitá upozornění

- Počkejte nejméně 30 minut po konzumaci alkoholu před používáním detektoru alkoholu. Budete mít jistotu, že vzorek alkoholu je odebrán pouze z vašich plic a ne ze zbytků alkoholu ve vašich ústech, což může mít za následek vyšší naměřené hodnoty.
- Čidlo v detektoru je vysoce citlivé, nepoužívejte detektor bezprostředně po kouření nebo pití alkoholu. Počkejte alespoň dvě minuty. Kouř nebo alkohol může zničit čidlo detektoru. Nepoužívejte detektor v silném větru nebo v místnosti se silně znečištěným vzduchem (kouř, alkohol). Nelliže ani nijak nevpravujte žádnou tekutinu do detektoru, můžete zničit čidlo detektoru. Nevystavujte detektor extrémním teplotním a klimatickým vlivům. Optimální teplota pro použití detektoru je 25°C.
- Nepoužívejte detektor v příliš hlučném prostředí. Postup testu může selhat, v tomto případě proveďte dechovou zkoušku znovu a v tišším prostředí.
- Pokud jste detektor delší dobu nepoužili, můžou být první tři měření nepřesná.

Kalibrace

Kalibrace je postup, při kterém se detektor DA 8700 nastavuje tak, aby jím naměřené hodnoty koncentrace alkoholu přesně odpovídaly koncentracím alkoholu v laboratorním kalibračním etalonu. Pro správnou činnost detektoru se doporučuje jej kalibrovat minimálně každých 6 měsíců.

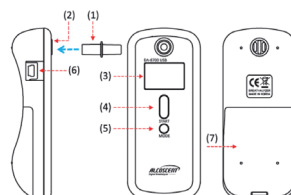
Kalibrace detektoru není z hlediska záručních podmínek považována za opravu závady v záruční době a délka záruky se nemění. Nedodržení kalibračních intervalů je porušením záručních podmínek. Detektory ke kalibraci zasílejte výhradně servisnímu pracovišti dovozce.

Specifikace

Rozměry:	48 x 120 x 20 mm
Hmotnost:	96g včetně baterií
Typ senzoru:	Fuel Cell Sensor
Čas přípravy k měření:	18 sek
Čas reakce:	10 sek
Jednotky měření:	promile, % BAC, mg/l
Baterie:	2x 1,5V AAA alkalická
Rozsah měření:	0,00 - 5,00 promile
Provozní teplota:	0 - +40°C
Přesnost:	+/- 5% do 1,00 promile při 25°C

Digitální detektor alkoholu ALCOSENT DA 8700 USB

Návod na obsluhu



Popis jednotlivých částí detektoru:

- náustok
- Vstup pre náustok
- Displej
- Tlačítko Start
- Tlačítko Mode
- Vstup pre USB
- Kryt batérií

- Stlače tlačítko „START“. Na displeji sa krátko objaví celkový počet vykonaných meraní a potom začne odpočítavanie až po 0. Během této doby se zahřívá senzor v detektoru a celý přístroj se připravuje k činnosti. Tento proces trvá asi 20 sekund.
- Keď skončí odpočítavanie, detektor vydze k fúkaniu dvojitým pípnutím, na displeji sa zobrazia 3 iarky . Fúkajte rovnomerne do náustku , pokiaľ budete počuť zvukové znamenie (asi 5 sekund). Po dvojitom pípnutí prestaňte fúkať.
- Pokiaľ bol test úspešný, na displeji sa zobrazia 3 iarky, ktoré sa pohybujú dookola.
- Za pár sekúnd (v závislosti na výške hladiny alkoholu) sa na displeji zobrazí výsledok testu. Údaje sú udávané v promilách.
- Pokiaľ chcete vykonať ďalší test stlače tlačítko „start“ a detektor začne znova odpočítavať.

Detektor sa sám vypne asi za 15-20 sekúnd.

Počkajte aspoň 20 minút po jedle, pití alebo fajčení než detektor použijete.

Informácie zobrazované na displeji

Informácia	Nabitá batérie	Batérie sú slabé – slabé batérie môžu ovplyvniť výsledky testov	Vybité batérie, prístroj nebude fungovať.	Krátke alebo prerušené fúkanie.	Pokiaľ do detektora nefúknete do 30 sekúnd od výzvy, potom sa na displeji zobrazí „Out“	Pokiaľ zapnete detektor v prostredí neodpovedajúcej prevádzkovej teploty (0-+40°C), objaví sa na displeji „OutC“
Akcia		Vymeňte batérie	lihed vymeňte batérie	Stlače „start“ a opakujte meranie	Stlače tlačítko „start“ k restartovaniu a k novému odpočítavaniu	Opakujte test v zodpovedajúcom prostredí

Uživatelské nastavenie a pamäť

Uživateľ si môže nastaviť jednotky merania,zvukovú výstrahu (alarm), dobu fúkania, silu fúkania.

Nastavenie jednotky merania

- Stlače tlačítko „START“. Na displeji sa zobrazí počet vykonaných meraní a behom odpočítavania stlače tlačítko MODE a drže asi 5 sekúnd – pokiaľ sa na displeji nezobrazí nápis „Unit“.
- Opakovaným stlačením tlačítka „START“ vyberte jednotky merania.

Nastavenie zvukovej signalizácie (zvuková výstraha, alarm)

- Stlače tlačítko „START“. Na displeji sa zobrazí počet vykonaných meraní a behom odpočítavania stlače tlačítko MODE a drže (asi 5 sekúnd), pokiaľ sa na displeji nezobrazí „Unit“. Dalším krátkym stlačením tlačítka MODE sa na displeji zobrazí „,BEEp,“.
- Stlačením tlačítka „START“ vyberte úroveň zvukovej nástrahy.

Nastavenie doba fúkania

- Stlače tlačítko „START“. Na displeji sa zobrazí počet vykonaných meraní a behom odpočítavania stlače tlačítko MODE a drže (asi 5 sekúnd), pokiaľ sa na displeji nezobrazí „Unit“. Dalším krátkym stlačením tlačítka MODE (2x) sa na displeji zobrazí „bL-t“.
- Stlačením tlačítka „START“ nastavte dobu fúkania.

Nastavenie síly fúkania

- Stlače tlačítko „START“. Na displeji sa zobrazí počet vykonaných meraní a behom odpočítavania stlače tlačítko MODE a drže (asi 5 sekúnd), pokiaľ sa na displeji nezobrazí „Unit“. Dalším krátkym stlačením tlačítka MODE (3x) sa na displeji zobrazí „FL-d“.
- Stlačením tlačítka „START“ nastavte silu fúkania.

Detektor má 3 úrovně - nízká, vysoká, uživatelská:

Nízká úroveň

- Štandardné nastavenie detektora

Vysoká úroveň

- ku zmene úrovně hladiny vdýchnutého vzduchu stlače tlačítko „START“.Táto úroveň vyžaduje silné vdýchnutie.

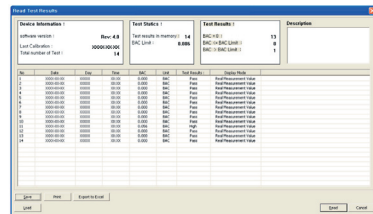
Uživatelská úroveň

- ku zmene úrovně hladiny vdýchnutého vzduchu stlače tlačítko „START“. Pri meraní v tomto nastavení je po dobu fúkania nutné držať stlačené tlačítko „START“, aby došlo k aktivácii pumpy a vykonaniu testu

Paměť detektoru

- Stlače tlačítko „START“. Na displeji sa zobrazí počet vykonaných meraní a behom odpočítavania stlače tlačítko „MODE“ a drže (asi 5 sekúnd), pokiaľ sa na displeji nezobrazí nápis „Unit“. Dalším krátkym stlačením tlačítka „MODE“ (4x) sa na displeji zobrazí „DATA“.
- Stlačením tlačítka „START“ sa zobrazí najnovší výsledok testu. Dalším stlačením tlačítka „START“ sa zobrazí ďalší výsledok testu. Paměť detektora je 50 meraní. Po zaplnení pamäte je najstaršia hodnota automaticky vymazaná.

Stahovanie dát pomocou USB do PC je popísané v samostatnom návode dodávanom spolu so softwerom



Dôležité upozornenia

- Detektor DA-8700 USB je s ohľadom na platnú slovenskú legislatívu orientačným meradlom alkoholu. Nie je možné ho použiť na dokazovanie a z merania vyvodzovať napr.pracovno-právne dôsledky.
- Keď ste pili alkohol, počkajte pred použitím detektora najmenej 30 minút. Budete mať istotu, že vzorka alkoholu je odobraná iba z vašich plic a nie zo zbytkou alkoholu vo vašich ústach, čo môže mať za následok vyššie namerané hodnoty.
- Čidlo detektora je veľmi citlivé, nepoužívajte detektor bezprostredne po fajčení alebo pití alkoholu! Počkajte vždy aspoň dve minúty. Dym z fajčenia alebo alkohol môžu zničiť čidlo detektora. Nepoužívajte detektor v silnom vetre alebo v miestnosti zo silne znečisteným vzduchom. Nenaivajte žiadnu tekutinu do detektora, mohlo by dôjsť ku zničeniu čidla. Nevystavujte detektor extrémnym teplotným a klimatickým vplyvom. Optimálna teplota pre použitie detektora je 25 °C.
- Nepoužívajte detektor v príliš hlučnom prostredí. Postup testu môže zahat, v tomto prípade vykonajte dychovú skúšku znova a v tichšom prostredí.
- Pokiaľ ste detektor dlhšiu dobu nepoužili, môžu byť prvé tri merania nepresné.
- Pokiaľ sa na displeji zobrazí nápis „CAL“, zašlite prístroj dovozcom ku kalibrácii.

Pre správne fungovanie detektora je nutné ho pravidelne kalibrovat. Doporučuje sa každých 6 mesiacov.

Kalibrácia:

Kalibrácia je postup, pri ktorom sa detektor DA-8700 USB nastavuje tak, aby s ním namerané hodnoty koncentrácie alkoholu presne odpovedali koncentráciám alkoholu v laboratórnom kalibračnom etalónu.

Pre správnu činnosť detektora sa doporučuje ho kalibrovat minimálne každých 6 mesiacov.

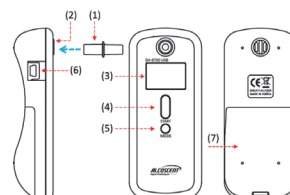
Kalibrácia detektora nieje z hľadiska záručných podmienok považovaná za opravu závady v záručnej dobe a dĺžka záruky sa nemení.

Nedodržanie kalibračných intervalov je porušenie záručných podmienok.

Detektory ku kalibrácii zasílejte výhradne servisnímu pracovišku dovozcu.

Cyfrowy detektor alkoholu ALCOSENT DA 8700 USB

Instrukcja obsługi



Poszczególne części detektora:

- Ustnik
- Wejście dla ustnika
- Wyświetlacz
- Przycisk START
- Przycisk MODE
- USB
- Osłona baterii

- Naciśnij przycisk „START“. Na wyświetlaczu na krótko pojawi się ilość wykonanych pomiarów. Detektor rozpocznie odliczanie cyfr na wyświetlaczu aż do 0. W tym czasie ogrzewa się czujnik w detektorze, a cały aparat przygotowuje się do działania. Proces ten trwa ok. 20 sekund.
- Po usłyszeniu sygnału i pojawieniu się symbolu po lewej stronie na wyświetlaczu, dmuchaj równomiernie w ustnik (ok. 5 sekund). Po usłyszeniu podwojnego sygnału przestanie dmuchać w detektor.
- Po udanym dmuchaniu na wyświetlaczu pojawi się po lewej stronie grafika, która będzie się poruszała.
- Po kilku sekundach (w zależności od wysokości poziomu alkoholu) na wyświetlaczu pojawi się wynik pomiaru. Dane są podawane w promilach. Detektor wyłączy się sam za ok. 15-20 sekund.

Przed użyciem detektora odczekaj co najmniej 20 minut po jedzeniu, piciu lub paleniu.

Informacje wyświetlane na ekranie

Informacja	Naladowane baterie	Baterie są słabe - słabe baterie mogą wpłynąć negatywnie na wyniki pomiarów	Rozładowane baterie, aparat nie będzie działał.	Krótkie lub przerywane dmuchanie.	Jeżeli detektor nie dmuchniez w ciągu 30 sekund od momentu wezwania, na wyświetlaczu pojawi się „Out“	Jeżeli detektor wyłączysz w środowisku nie odpowiadającym temperaturze roboczej (0-+40°C), na wyświetlaczu pojawi się „OutC“
Czynność		Wymień baterie	Natychmiast wymień baterie	Naciśnij „start“ i powtórz pomiar	Naciśnij „start“ w celu zrestartowania i nowego odliczania	Powtórz test w odpowiednim środowisku

Ustawienie użytkownika i pamięć

Użytkownik może ustawić jednostki pomiaru, ostrzeżenie dźwiękowe, czas dmuchania, siłę dmuchania.

